

Comptage des déplacements à vélo et à pied entre le Pays de Gex et le Canton de Genève

Juillet 2014



APICy

Association des Piétons et
Cyclistes du Pays de Gex

L'association des piétons et cyclistes du pays de Gex a réalisé le 5 juin 2014 un comptage des piétons et cyclistes en 3 points de passage de la frontière Franco-Suisse.

Plus de 650 cyclistes et 140 piétons ont été comptés pendant les deux heures de pointe du matin.

Pourtant, aucun de ces points de passage ne comporte de cheminement cyclable continu et sécurisé. Certains points sont même particulièrement exposés à un trafic automobile dense, et seuls les cyclistes aguerris osent y circuler. Aussi, nous pensons que le potentiel de report modal vers le vélo est encore très important, mais que ce report ne pourra se faire que si des cheminements continus sont mis en place.

En comparaison avec le précédent comptage de 2013, nous avons constaté une forte augmentation du nombre de cyclistes au tunnel de Ferney, une augmentation sensible à la douane Suisse de Mategnin et un nombre similaire au rond-point de Saint-Genis-Pouilly.

Table des matières

Introduction.....	2
Méthode.....	3
Résultats généraux.....	4
Comparaison avec les précédents comptages.....	5
Ferney-Voltaire, piste cyclable à la sortie du tunnel.....	6
Rond-point de Saint-Genis-Pouilly.....	8
Douane Suisse de Mategnin.....	11
Conclusion et recommandations.....	14
Références.....	14

Introduction

Les déplacements transfrontaliers entre le Pays de Gex et le Canton de Genève sont importants, comme en témoignent les fréquents ralentissements du trafic automobile régulièrement observés au niveau des différents postes de douane. Ce trafic se fait essentiellement par le biais de déplacements motorisés, surtout en voiture individuelle. Les ralentissements sont observés quotidiennement en semaine, en particulier aux heures de pointe du matin et du soir.

Parallèlement à ce trafic automobile, on observe un flux cycliste significatif. A notre connaissance, jusqu'en 2012, il n'existait aucune donnée chiffrée sur ces déplacements transfrontaliers effectués à vélo. Une telle information est néanmoins nécessaire pour quantifier l'évolution de ce trafic, vérifier si les infrastructures existantes sont adaptées, et identifier les aménagements qui permettraient d'assurer une meilleure sécurité des cyclistes. Le développement des déplacements à vélo offre des avantages en termes de santé, de diminution de la pollution atmosphérique et sonore, d'économies d'énergie, de diminution des coûts de transports et de renforcement du lien social, et à ces titres devrait être encouragé¹.

Comme dans beaucoup de villes et agglomérations, le trafic vélo augmente de façon constante à Genève. L'augmentation a été de 30% entre 2009 et 2011 [1].

Partant de ce constat, l'Association des Piétons et Cyclistes du Pays de Gex (APiCy) a pris l'initiative en 2012 d'effectuer un premier comptage du trafic vélo² transfrontalier entre le Pays de Gex et le Canton de Genève, au niveau de la douane de Ferney-Voltaire, dans le sens Ferney – Genève. Un nouveau comptage étendu à 3 postes d'observation supplémentaires a été réalisé en 2013. En 2014, nous avons renouvelé ce comptage, en nous focalisant sur les trois points de passage les plus fréquentés.

1 Voir : le vélo, des clefs pour réussir la transition : http://www.fubicy.org/IMG/pdf/velo_-_des_clefs_pour_reussir_la_transition.pdf

2 Voir : <http://www.apicy.fr/lienarticle/1340>

Méthode

La méthode utilisée pour ce comptage s'est inspirée de celle suivie par la Direction Générale de la Mobilité du Canton [2] pour son opération de comptage des vélos réalisée tous les 2 ans en ville de Genève. Les horaires du comptage ont notamment été choisis pour correspondre aux horaires du comptage réalisé à Genève.

Les observations ont été effectuées le jeudi 5 juin 2014, entre 7 heures et 9 heures 30 environ. Le temps était beau, mais avait été assez pluvieux la veille.

Une douzaine de personnes ont participé à ce comptage, et nous avons pu couvrir 3 lieux de comptages, tous situés sur ou à proximité de frontières avec la Suisse. En deux lieux (Mategnin et rond-point de Saint-Genis-Pouilly), du fait de la complexité des déplacements, il a été nécessaire de compter les cyclistes et piétons à deux ou trois endroits, en prenant garde à ne pas compter la même personne deux fois. Plusieurs observateurs-trices se sont relayé-e-s sur les sites de comptage.

Lorsque le contexte le permettait et que les personnes étaient intéressées, nous avons pu expliquer notre démarche et sensibiliser les cyclistes ou piétons aux activités de l'association.

En ces 3 sites, les informations suivantes ont été relevées:

- heure de passage (par tranche de 5 mn)
- cycliste ou piéton
- homme ou femme
- sens de déplacement (France-Suisse ou Suisse-France)

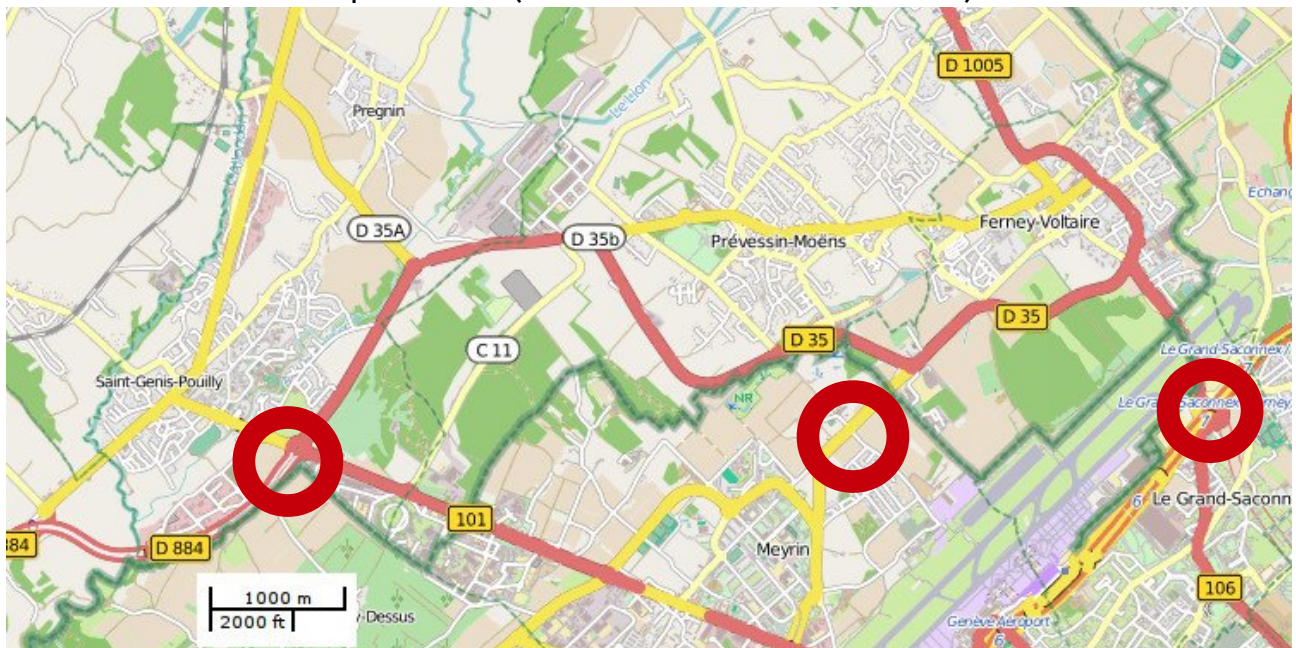


Illustration 1: Les trois lieux de comptage sont situés sur la frontière avec la Suisse, figurée par le trait épais vert (de gauche à droite) : piste cyclable Saint-Genis-Pouilly – Meyrin et entrée du Cern, douane de Mategnin, sortie du tunnel de Ferney.

Résultats généraux

Au total, nous avons compté 654 cyclistes et 143 piétons. Parmi ces 797 personnes, 171 étaient des femmes, soit environ 22 %. La grande majorité des trajets étaient effectués dans le sens France - Suisse, puisque nous n'avons compté que 27 personnes en sens inverse.

Les chiffres totaux par site sont les suivants :

Lieu de comptage	Plage horaire	Cyclistes	Piétons	Dont femmes	Dont sens Genève -> France
Ferney piste cyclable tunnel	7h00 – 9h30	217	14	60	6
Rond-point St-Genis-Pouilly, début piste cyclable vers Meyrin	7h00 – 9h30	149	25	40	4
Rond-point St-Genis-Pouilly, entrée E du Cern	7h00 – 9h30	97	72	31	0
Rond-point St-Genis-Pouilly, route de Bourdigny	7h00 – 9h30	8	3	0	0
Route de Mategnin, niveau douane Suisse	7h00 – 9h30	103	15	21	12
Mategnin, direction Meyrin	7h00 – 8h50	80	14	19	5
Totaux		654	143	171	27

Illustration 2: Résultats des comptages effectués. La plage horaire est celle pendant laquelle les observations ont été faites. Les différents sites de comptage sont présentés plus en détail dans les pages suivantes.

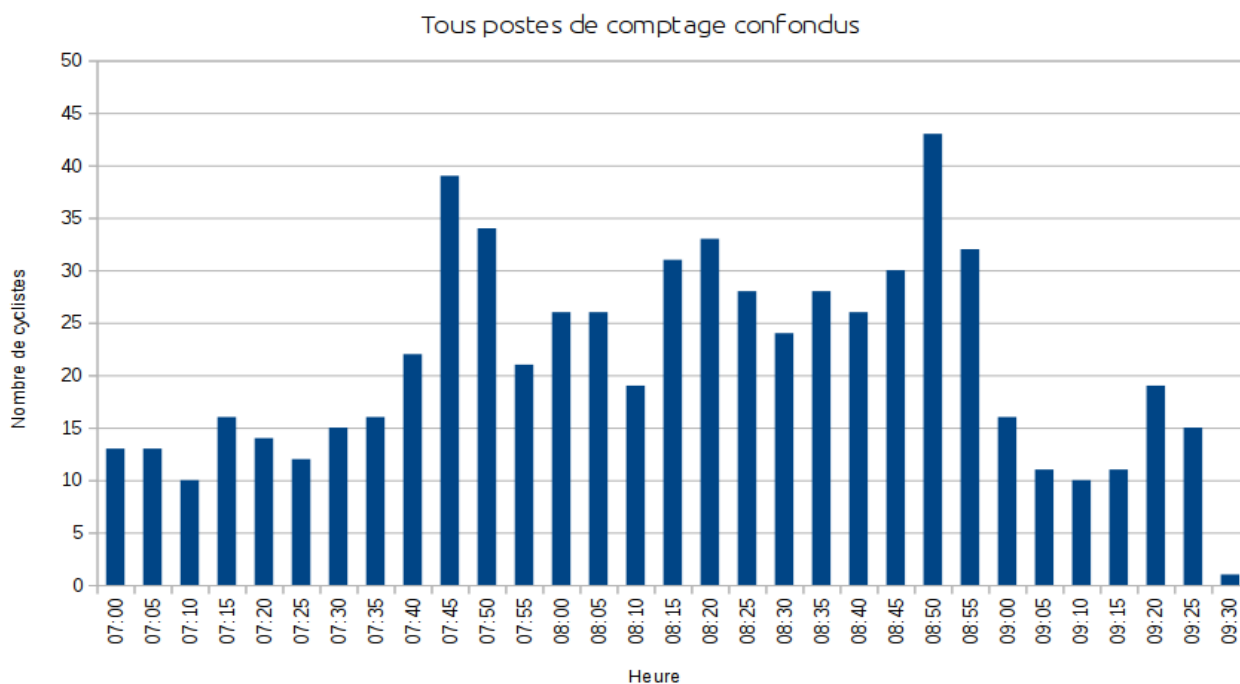


Illustration 3: Nombre de cyclistes comptés tous postes de comptage confondus. Chaque barre correspond au nombre de cyclistes passés pendant un intervalle de 5 mn.

Comparaison avec les précédents comptages

Ce comptage est le troisième que nous réalisons, ce qui nous permet d'établir quelques comparaisons. Les précédents rapports sont disponibles sur notre site internet³.

La première chose frappante est que la forme du graphique est assez différente de celle des deux années précédentes. Alors qu'en 2012 [comptage à Ferney-Voltaire uniquement] et 2013 le graphique avait une forme en cloche bien marquée, avec quasi aucun cycliste au début et à la fin du comptage, cette année le graphique semble avoir été décalé vers le haut d'une valeur constante d'environ 10 cyclistes. On a l'impression qu'un nombre non-négligeable de personnes circulent déjà avant 7h, ainsi qu'après 9h30. On peut se demander si cet effet montre un changement de comportement des cyclistes.

Il est un peu plus délicat de comparer les chiffres absolus, mais par rapport aux chiffres de l'année dernière, ce comptage montre une augmentation très marquée du nombre de cyclistes au tunnel de Ferney-Voltaire (217 contre 127). Au niveau du rond-point du Cern, le nombre reste sensiblement le même (246 contre 239 pour la piste cyclable et l'entrée du Cern). A Mategnin, on dénote une augmentation sensible au niveau de la douane Suisse (103 contre 83). Il n'est pas possible de faire de comparaison sur l'autre point de comptage en raison de la différence de la couverture horaire.

La proportion de femmes reste toujours assez faible, autour de 22 %. D'après les spécialistes des aménagements pour la mobilité douce, le succès de ces aménagements se mesure par l'importance de leur fréquentation par toutes les catégories de la population. Avec une telle sous-représentation du nombre de femmes, on peut voir que nous sommes encore très loin de ce but.

Enfin, d'un point de vue subjectif, il nous a semblé que le nombre de vélos à assistance électrique avait fortement augmenté par rapport aux comptages des années précédentes, et que leur proportion commence à être significative (peut-être de 15 à 20%).

3 <http://www.apicy.fr/nos-activites/comptages>

Ferney-Voltaire, piste cyclable à la sortie du tunnel

Le poste de comptage était installé à la sortie du tunnel passant sous la piste de l'aéroport de Genève, dans le sens Ferney-Voltaire - Genève. Cet emplacement permettait d'identifier tous les cyclistes passant par la douane en direction de Genève.



Illustration 4: Le comptage a été fait à la sortie de la piste cyclable qui passe sous le tunnel de l'aéroport à Ferney-Voltaire



Illustration 5: Le lieu de comptage.

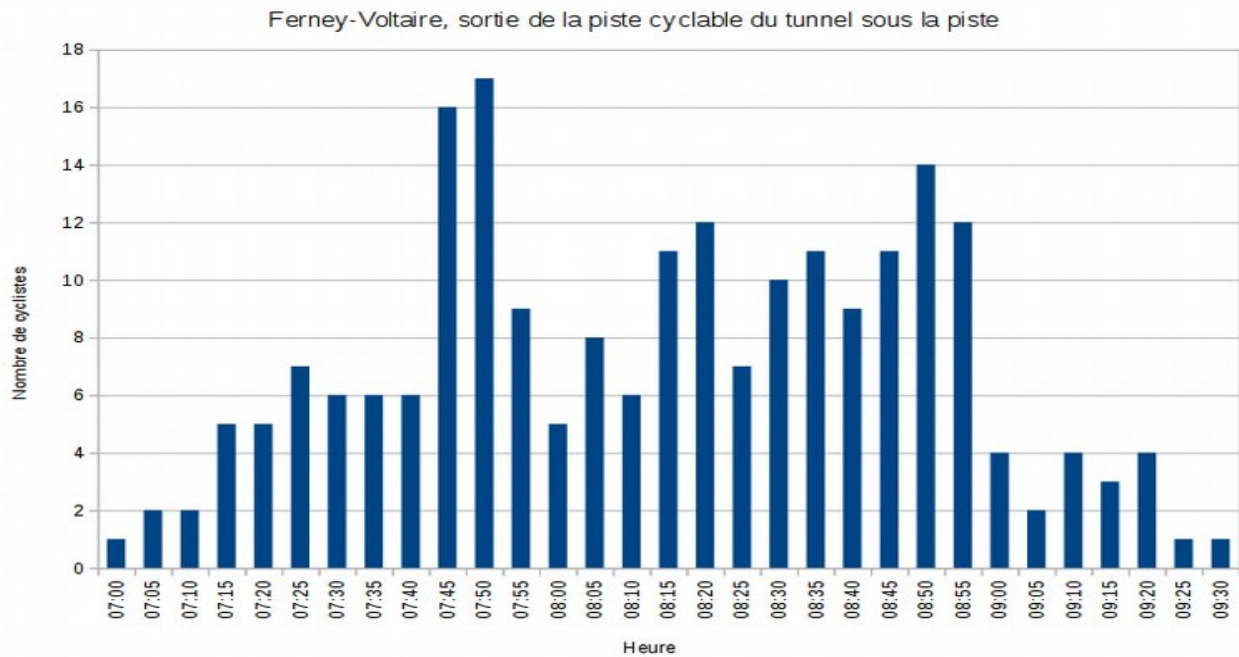


Illustration 7: Nombre de cyclistes comptés.

Remarques sur la sécurité :

Cet itinéraire est bien fréquenté, malgré des problèmes importants de sécurité. Depuis Ferney-Voltaire, il est obligatoire d'emprunter la route en 2x2 voies sur 300 ou 400 m, sans aucun aménagement cyclable, où la circulation est très dense. En venant de Suisse, les cyclistes doivent traverser perpendiculairement ces 4 voies de circulation automobile, dans la zone d'accélération de celles-ci. Suite à nos demandes, le marquage au sol a été un peu renforcé au niveau de cette traversée, et deux panneaux «danger vélos» ont été posés, signalant aux voitures la traversée possible de vélos. Malheureusement rien n'a été fait pour ralentir la vitesse des voitures.

En Suisse, à la sortie du tunnel, la traversée du carrefour de la Voie-des-Traz (sur la photo ci-dessus) est également dangereuse car la visibilité est très mauvaise, et aucun marquage au sol ou panneau ne signale la traversée de vélos ou piétons. Alors que la traversée de la Voie-des-Traz est obligatoire pour un piéton souhaitant aller au Grand-Saconnex, il n'y a aucun passage piéton. Des améliorations cosmétiques ont été apportées suite aux demandes que nous avons adressées en 2012⁴, mais qui n'apporte qu'une amélioration très faible de la sécurité.

Tous les cyclistes qui se sont arrêtés lors du comptage ont insisté sur la dangerosité de cette traversée, et nous ont demandé d'essayer de la faire améliorer.



Illustration 8: Traversée de la Voie-des-Traz. L'îlot central a été réalisé récemment, suite à nos réclamations. Mais aucun marquage au sol ni panneau ne signale aux autos la traversée possible de vélos et piétons.

4 <http://www.apicy.fr/lienarticle/1374>

Rond-point de Saint-Genis-Pouilly

A Saint-Genis-Pouilly, les observations ont permis de compter les personnes empruntant la piste cyclable qui longe le Cern en direction de Meyrin, mais aussi les personnes entrant directement sur le site du Cern par l'entrée E et celles qui empruntent l'ancienne route de Bourdigny en direction de la Suisse.

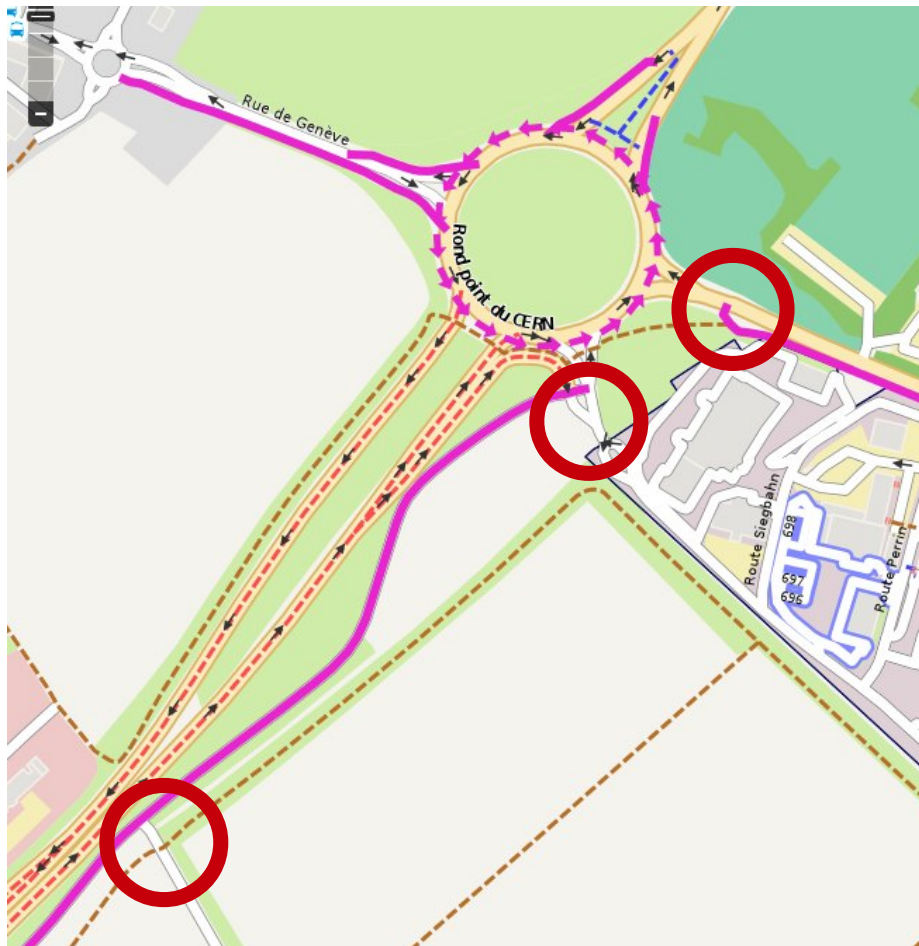


Illustration 9: Trois comptages ont été réalisés à la sortie de Saint-Genis-Pouilly, de haut en bas : à l'entrée de la piste cyclable menant à Meyrin, à l'entrée E du Cern et au départ de l'ancienne route de Bourdigny.

Remarques sur la sécurité :

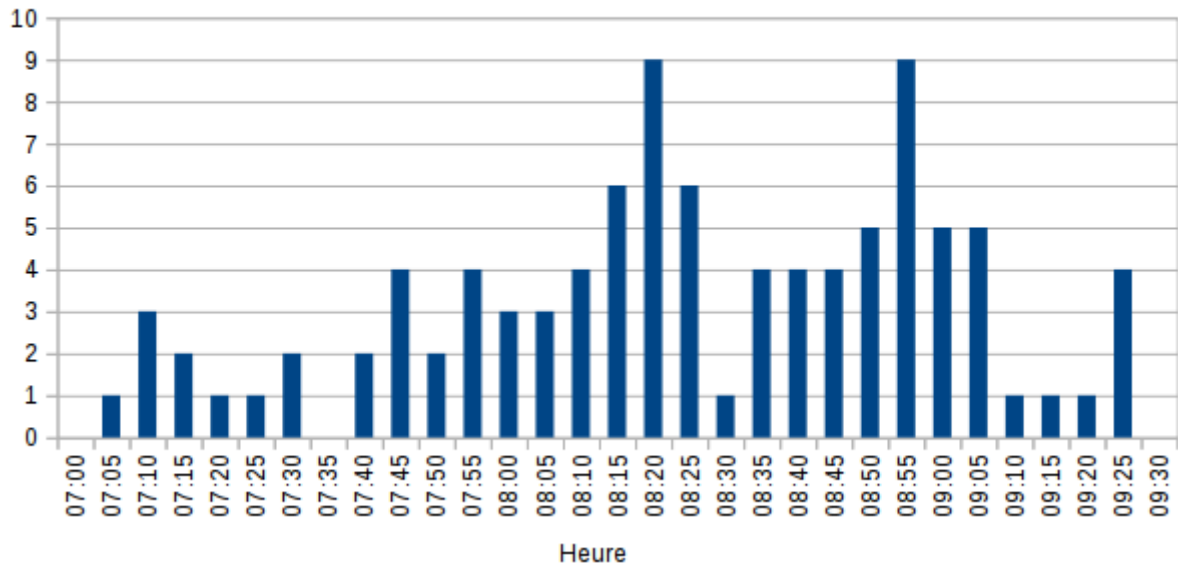
Le rond-point constitue un des gros «points noirs» de la région pour les déplacements à vélo, avec un trafic dense et rapide sur deux voies. Nous essayons depuis longtemps de faire en sorte que le département, en charge de la voirie de ce rond-point, améliore la situation pour son franchissement à vélo. Les travaux qui seront nécessaires pour l'arrivée de tram à Saint-Genis-Pouilly sont une chance unique qu'un aménagement cyclable soit mis en place. On voit que le trafic vélo et piéton est loin d'être négligeable actuellement, alors que ce rond-point constitue pour beaucoup d'utilisateurs potentiels un obstacle rédhibitoire. Si des aménagements étaient réalisés, le nombre de piétons et

cyclistes devrait très rapidement croître.

Rond-point de Saint-Genis-Pouilly, entrée E du Cern

Cette entrée n'est autorisée qu'aux employés du Cern, et uniquement dans le sens France-Cern le matin. 97 cyclistes ont été comptés, mais également 72 piétons.

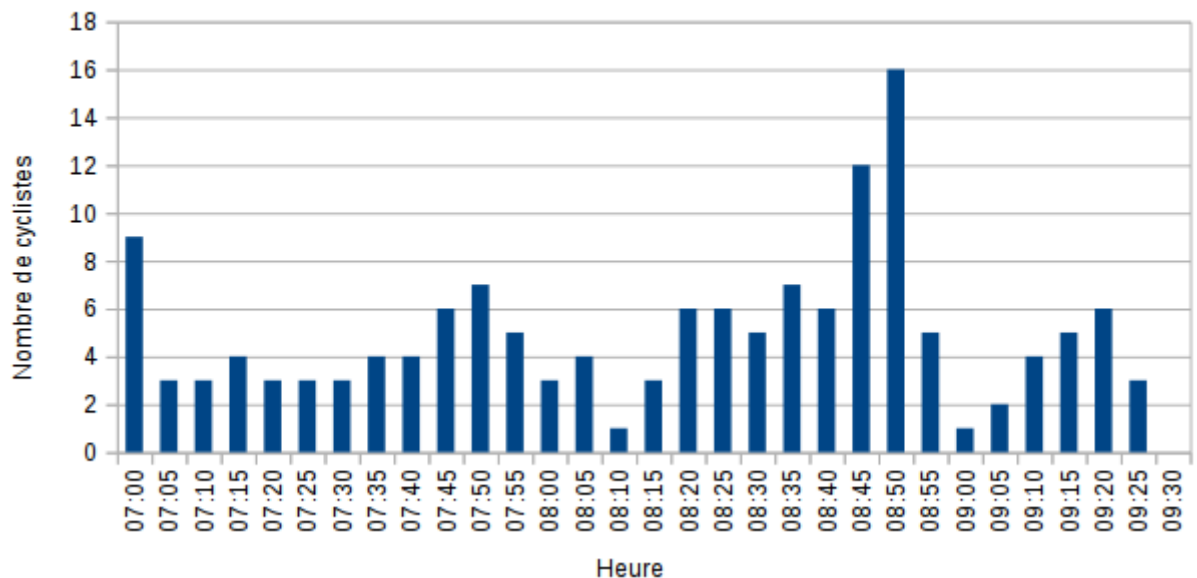
Rond-point de Saint-Genis, entrée Cern



Rond-point de Saint-Genis-Pouilly, piste cyclable

La piste cyclable qui commence ici est continue quasiment jusqu'au centre de Genève, et est un des axes vélo majeurs de l'agglomération. On observe un pic de fréquentation à 8h50 avec plus de 16 cyclistes en 5 mn, soit un toutes les 20 s.

Rond-point de Saint-Genis, piste cyclable



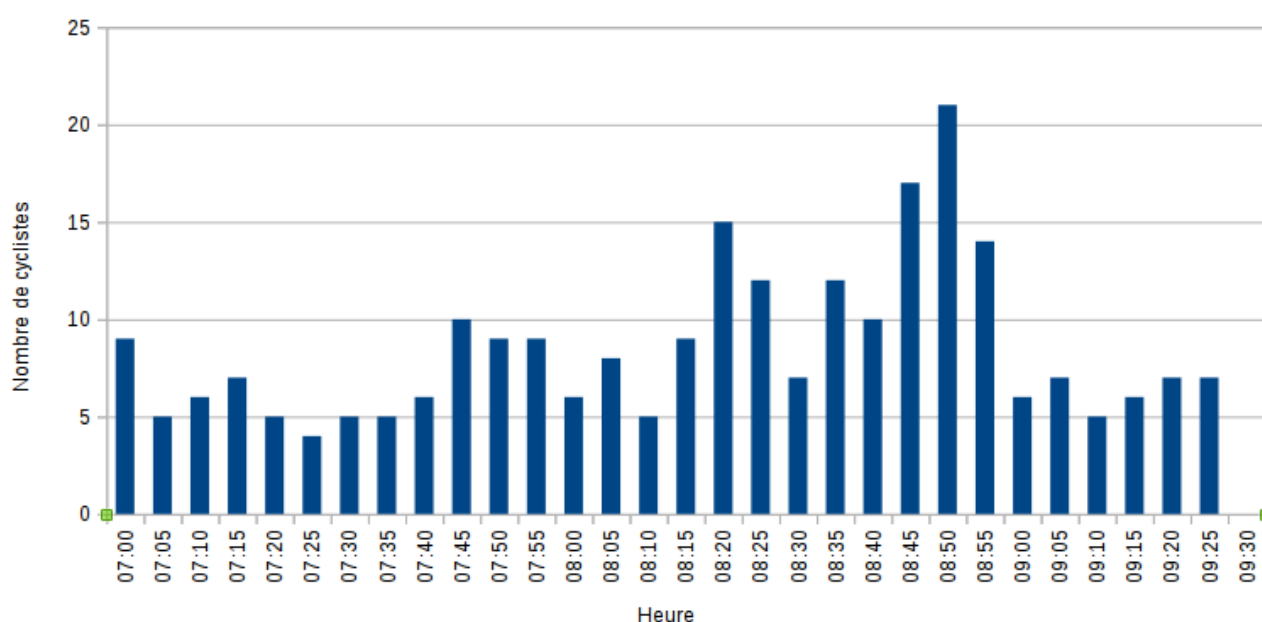
Ancienne route de Bourdigny

Cette route entièrement fermée à la circulation n'est pas beaucoup empruntée. Sur les deux heures d'observation, nous avons relevé 11 cyclistes et 3 piétons. Il est dommage que cet axe déjà existant ne soit pas mis en valeur pour réaliser une liaison en voie verte vers la Suisse. D'autant plus que l'ancienne route sur laquelle elle se connecte du côté français est aussi fermée à la circulation automobile, il serait possible avec peu d'effort de mettre en place une belle section de voie verte.

Somme des trois comptages

En 2 heures, ce sont plus de 250 cyclistes qui sont passés sur ces trois postes de comptage, et environ 100 piétons.

Rond point de Saint-Genis-Pouilly, trois postes de comptage



Douane Suisse de Mategnin

La douane de Mategnin est particulièrement fréquentée à l'heure de pointe. La circulation à vélo est périlleuse sur l'avenue Auguste-François-Dubois entre Ferney-Voltaire et Meyrin, car elle est assez étroite et les voitures ne peuvent pas y doubler les cyclistes. Nous avons aussi observé un nombre assez important de cyclistes venant du chemin de Prévessin, et continuant soit en face en direction de l'aéroport, soit tournant sur l'avenue Auguste-François-Dubois en direction de Meyrin ou parfois de Ferney-Voltaire. Enfin, certains cyclistes venant de Prévessin par le chemin de la Badule, fermé à la circulation automobile, tournaient avenue de Mategnin en direction de Meyrin. En l'absence d'aménagements cyclables, c'est un cheminement privilégié entre Prévessin et Meyrin, que nous recommandons sur notre carte des aménagements cyclables⁵.

Dans le graphique des cyclistes par tranche horaire présenté page suivante, nous avons combiné les comptages réalisés sur les deux sites.

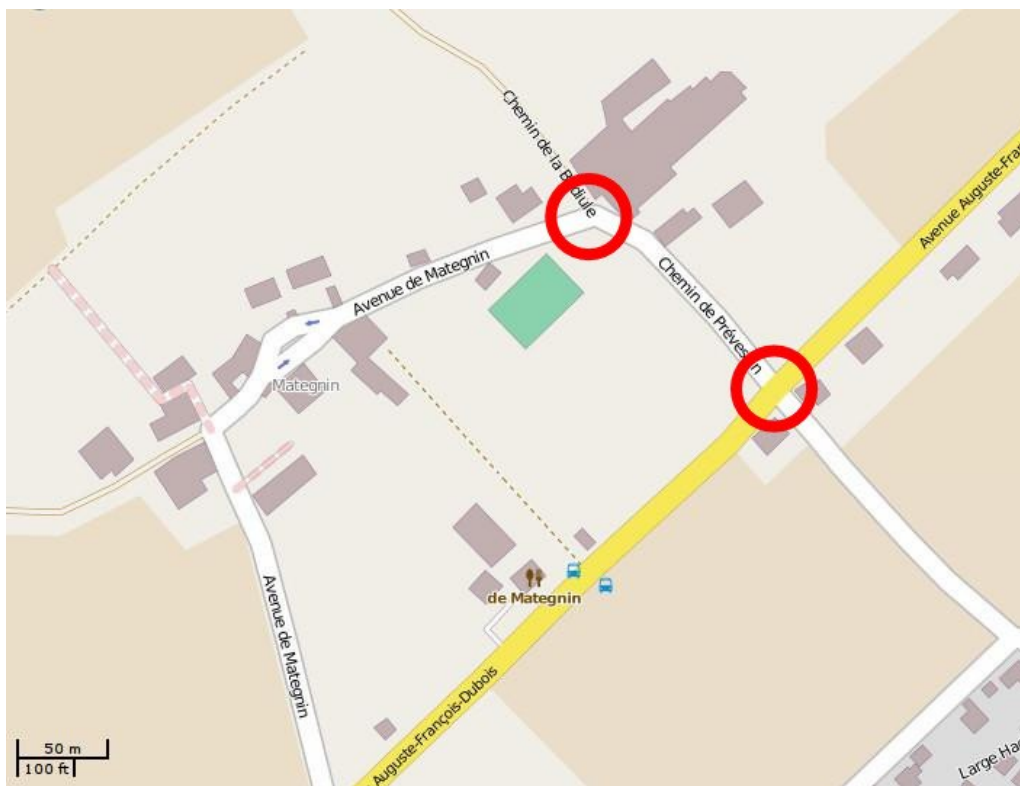


Illustration 10: A Mategnin, nous avons compté les cyclistes et piétons à l'intersection entre l'Avenue Auguste-François-Dubois et le chemin de Prévessin, ainsi que les personnes venant du chemin de la Badule et allant à Mategnin

5 Voir les itinéraires recommandés sur : <http://carte.apicy.fr>



Illustration 11: En haut, cycliste franchissant le poste de douane Suisse de Mategnin, en bas, deux cyclistes au second poste de comptage.

Mategnin, route de mategnin et réserve naturelle

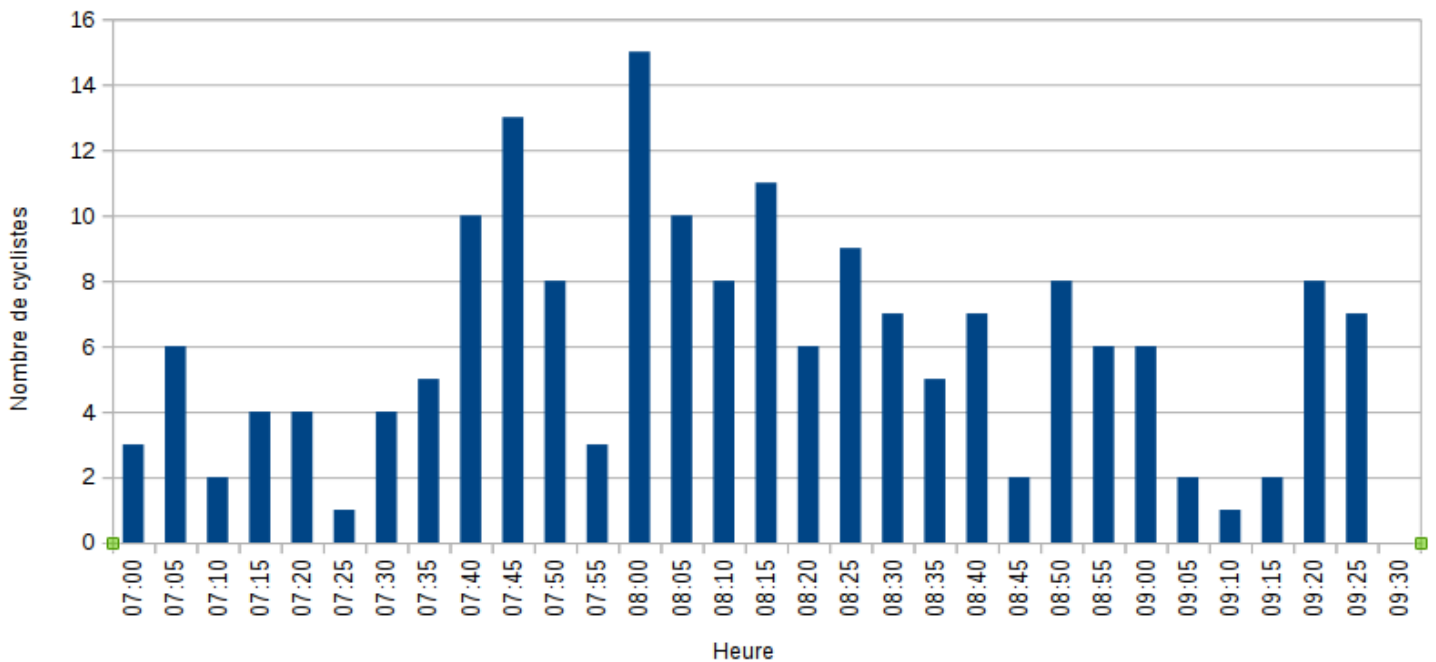


Illustration 12: Nombre de cyclistes par tranche horaire. Nous avons combiné ici les cyclistes comptés sur les deux lieux de comptage à Mategnin.

Remarques sur la sécurité : dans le rapport de l'année dernière⁶, nous avons fait plusieurs propositions simples pour améliorer la visibilité à l'intersection entre l'avenue Auguste-François-Dubois et le chemin de Prévessin, où nous avons été témoins de deux quasi-collisions. Cependant, un an plus tard la situation est exactement la même, rien n'a été modifié.

6 <http://www.apicy.fr/lienarticle/1711>

Conclusion et recommandations

Cette troisième enquête menée par l'APiCy a permis d'évaluer le trafic vélo et piéton entre le Pays de Gex et le Canton de Genève sur trois points de passages importants à l'heure de pointe du matin. Plus de 650 cyclistes et presque 140 piétons ont été comptés. Pourtant, aucun de ces points de passage ne comporte de cheminement cyclable continu et sécurisé. Certains points sont même particulièrement exposés à un trafic automobile dense, et seuls les cyclistes aguerris osent y circuler. Aussi, nous pensons que le potentiel de report modal vers le vélo est encore très important, mais ce report ne pourra se faire que si des cheminements continus sont mis en place.

L'APiCy réitère donc les demandes déjà formulées à plusieurs reprises auprès des autorités que soient rapidement mis en place dans le Pays de Gex des aménagements cyclables sur les grands axes de déplacement, à l'instar de et en correspondance avec les pénétrantes cyclables en cours de réalisation dans le canton de Genève [3].

Références

- [1] Les comptages vélo 2011, l'essentiel en bref, Direction Générale de la Mobilité, Département de l'intérieur et de la mobilité, état de Genève, mars 2012 <http://www.geneve.ch/>
- [2] Les comptages vélo 2011, Rapport Technique, Direction Générale de la Mobilité, Département de l'intérieur et de la mobilité, état de Genève, mars 2012 <http://www.geneve.ch>
- [3] Pour une amélioration concrète du réseau cyclable cantonal : Huit pénétrantes cyclables prioritaires à la loupe (publié le 08.05.2012) : http://etat.geneve.ch/dt/mobilite/actualite-pour_amelioration_concrete_reseau_cyclable_cantonal_huit_penetrantes_cyclables_prioritaires_loupe-13207.html

Auteurs du rapport et des comptages:

Philippe Quaglia assisté de Blaise Bachmann, Bernd Balkenhol, Sulpiz Boisserée, Tor Bothner, Marco Cattaneo, Christine Franquet, M. Guirlet, Sophie Labrousse, Magali Le Houëzec, Peter Loosli, Xavier Piroux, Christian Viladent (membres de l'APiCy)

Extraits cartographiques : www.openstreetmap.org et carte.apicy.fr

Contact : APiCy – info@apicy.fr – www.apicy.fr