

Rapport de comptage sur la mobilité à vélo entre le Pays de Gex et le Canton de Genève

APiCy

Association des Piétons et
Cyclistes du Pays de Gex

www.apicy.fr

L'association des piétons et cyclistes du Pays de Gex (APiCy) a effectué un comptage des cyclistes à la sortie du tunnel de Ferney-Voltaire le 5 juin 2012 entre 7 heures et 9 heures 30.

Un total de 156 cyclistes ont été comptés. Pendant la demi-heure de pointe, il est passé un cycliste toutes les 37 secondes.

L'APiCy demande que des comptages réguliers soient effectués en même temps qu'à Genève aux points de passage douaniers de Ferney-Voltaire et de St-Genis-Pouilly.

L'APiCy demande également que des aménagements cyclables soient rapidement mis en place sur les grands axes du Pays de Gex, en continuation des pénétrantes cyclistes que le canton de Genève réalise actuellement.

Introduction

Les déplacements transfrontaliers entre le Pays de Gex et le Canton de Genève sont importants, comme en témoignent les fréquents ralentissements du trafic automobile régulièrement observés au niveau des différents postes de douane. Ce trafic se fait essentiellement par le biais de déplacements motorisés, principalement par voitures individuelles. Les ralentissements, souvent importants, sont observés quotidiennement en semaine, en particulier le matin et le soir.

Parallèlement à ce trafic automobile, on observe un flux cycliste significatif. A notre connaissance, il n'existe toutefois aucune donnée chiffrée sur ces déplacements transfrontaliers effectués à vélo. Une telle information est néanmoins nécessaire afin de quantifier l'évolution de ce trafic, de vérifier si les infrastructures existantes sont adaptées, et d'identifier les aménagements qui permettraient d'assurer une meilleure sécurité des cyclistes. Le développement des déplacements à vélo, en plus d'offrir des avantages en termes de santé et de diminution de la pollution atmosphérique et sonore, représente une solution alternative au trafic automobile. Comme dans beaucoup de villes et agglomérations, le trafic vélo augmente de façon constante à Genève. L'augmentation a été de 30% entre 2009 et 2011 [1].

Partant de ce constat, l'association des Piétons et Cyclistes du Pays de Gex (APiCy) a pris l'initiative d'un premier comptage du trafic vélo transfrontalier entre le Pays de Gex et le Canton de Genève, au niveau de la douane de Ferney-Voltaire, dans le sens Ferney - Genève.

Méthode

La méthode utilisée pour ce comptage s'est inspirée du comptage vélos réalisé tous les deux ans par la Direction Générale de la Mobilité du Canton et de la Ville de Genève [2]. Les horaires du comptage ont notamment été choisis de façon similaire aux horaires du comptage réalisé à Genève.

Le comptage a été effectué le mardi 5 juin 2012, entre 7 heures et 9 heures 30. Le temps ce jour-là était partiellement couvert (nébulosité 2/8), mais il ne pleuvait pas. Des pluies étaient toutefois survenues au cours de la nuit, et la chaussée était mouillée le matin à 7 heures, devenant progressivement sèche en cours de matinée.

Le poste de comptage était installé à la sortie du tunnel passant sous la piste de l'aéroport de Genève, dans le sens Ferney-Genève. Cet emplacement permettait d'identifier tous les cyclistes passant par la douane de Ferney en direction de Genève. Un observateur, membre du bureau de l'APiCy, était en charge de noter l'heure de passage de chaque cycliste, ainsi que son sexe. Il notait également si le cycliste portait un casque. Les autres membres du bureau de l'APiCy étaient situés environ 100 mètres plus loin, au niveau d'un stop obligeant la plupart des cyclistes à s'arrêter, afin de discuter avec ceux qui étaient disponibles, et de recueillir le témoignage de leur expérience de cycliste transfrontalier. Cet entretien avec les cyclistes était non structuré. Il permettait également de donner des informations sur l'APiCy et ses activités.



Le comptage a été effectué à la sortie du tunnel de Ferney-Voltaire



Rencontre et échange d'informations avec les cyclistes transfrontaliers

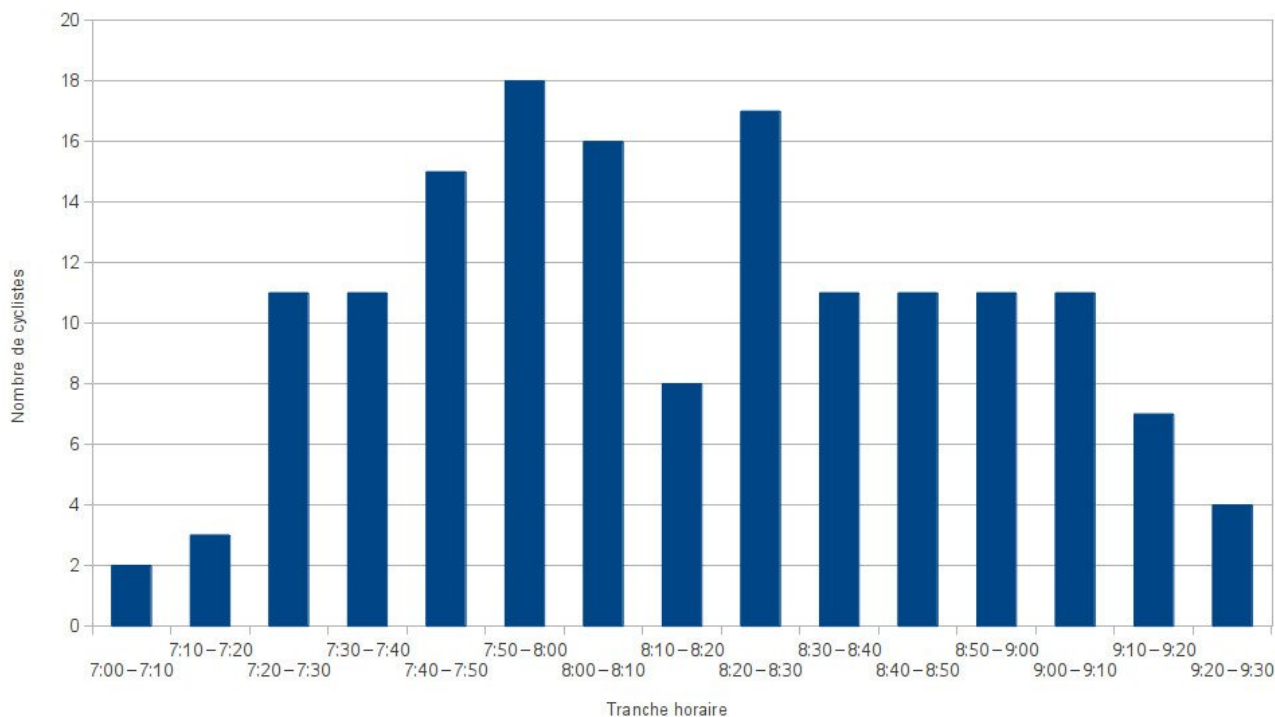
Résultats

a. Enquête quantitative

Le nombre total de cyclistes ayant passé la frontière le mardi 5 juin 2012 entre 7 heures du matin et 9 heures 30 a été de 156. Hormis une demi-douzaine de personnes, tous circulaient dans le sens Ferney – Genève.

Observée par tranches de 10 minutes, la circulation des cyclistes a été plutôt faible jusqu'à 7 heures 20 (un cycliste toutes les 3 minutes en moyenne), mais a ensuite augmenté rapidement jusqu'à 9 heures 10 avec le passage de plus d'un cycliste par minute, à l'exception d'un fléchissement entre 8 heures 10 et 8 heures 20 (un cycliste toutes les 75 secondes). Après 9 heures 10, la circulation est retombée rapidement avec une moyenne d'un cycliste toutes les 110 secondes environ. Le pic de circulation a été

atteint entre 7 heures 50 et 8 heures, avec le passage de 18 cyclistes au cours de cette tranche horaire, soit un cycliste toutes les 33 secondes. L'analyse sur des périodes de 30 minutes montre que le maximum de passage s'est produit dans la tranche horaire 7 heures 40 à 8 heures 10 avec un total de 49 cyclistes, soit une moyenne d'un cycliste toutes les 37 secondes (cf. graphe ci-dessous).



L'observation de la répartition par sexe a montré une prédominance masculine, les hommes représentant 70% des cyclistes (vs. 30% de femmes).

Le port d'un casque a été noté chez 71,2% des cyclistes (72,9% chez les hommes, 67,4% chez les femmes).

b. Enquête qualitative

Les cyclistes interrogés ont accueillis très favorablement cette initiative de l'APiCy. Une augmentation du nombre d'adhésions à l'association a d'ailleurs été enregistrée dans les jours suivants, sans que l'on puisse néanmoins confirmer qu'il s'agissait de personnes rencontrées ce jour-là.

La majorité des cyclistes étaient des personnes partant travailler. La plupart étaient des utilisateurs réguliers du vélo pour leurs déplacements domicile-travail. Quelques piétons ont également été rencontrés.

Lors de ces échanges, de nombreux cyclistes nous ont fait part de leurs préoccupations quant à la sécurité lors de leurs déplacements à vélo, notamment du fait de l'absence d'aménagements sur certaines parties de leur parcours du côté gessien. Le franchissement de la douane, et surtout la portion de route entre le dernier rond-point de Ferney-Voltaire et le poste de douane, a été signalé par de nombreux cyclistes comme un point particulièrement dangereux. L'un des piétons rencontrés, par ailleurs cycliste, a même signalé que cette portion du trajet était pour lui un élément rédhibitoire à l'utilisation du vélo pour ses déplacements transfrontaliers.

Conclusion et recommandations

Cette première enquête menée par l'APiCy a permis d'évaluer le trafic vélo entre le Pays de Gex et le Canton de Genève. Ce trafic ne se limite toutefois pas au passage par la douane de Ferney. Des cyclistes empruntent également les passages par la douane de Mategnin, entre Prévessin-Moëns et Meyrin, ainsi que la douane de Saint-Genis-Pouilly, entre Saint-Genis et Meyrin. Un comptage simultané au niveau de ces différents postes serait souhaitable.

L'APiCy recommande notamment le développement d'un partenariat transfrontalier sur cette question de la mobilité active afin d'inclure les postes frontaliers entre le Pays de Gex et le Canton de Genève lors des opérations de comptage prévues en 2013 par la Direction Générale de la Mobilité du Canton et de la Ville de Genève.

On pourrait également envisager l'installation de systèmes de comptage automatique du trafic des vélos au niveau des différentes douanes du Pays de Gex. Ceci permettrait de suivre l'évolution du trafic à vélo tout au long de l'année et de rendre plus visible la part des déplacements à vélo.

Enfin, l'APiCy réitère les demandes déjà formulées auprès des autorités que soient rapidement mis en place dans le Pays de Gex des aménagements cyclables sur les grands axes de déplacement, à l'instar de et en correspondance avec les pénétrantes cyclables en cours de réalisation dans le canton de Genève [3].



Exemple d'un compteur de vélos affichant le nombre de cyclistes étant passé dans le journée et depuis le début de l'année. La société français Eco-compteur est un des leader mondiaux dans ce domaine.

Références :

[1] Les comptages vélo 2011, l'essentiel en bref, Direction Générale de la Mobilité, Département de l'intérieur et de la mobilité, état de Genève, mars 2012 <http://www.geneve.ch/>

[2] Les comptages vélo 2011, Rapport Technique, Direction Générale de la Mobilité, Département de l'intérieur et de la mobilité, état de Genève, mars 2012 <http://www.geneve.ch>

[3] Pour une amélioration concrète du réseau cyclable cantonal : Huit pénétrantes cyclables prioritaires à la loupe (publié le 08.05.2012) :

http://etat.geneve.ch/dt/mobilite/actualite-pour_amelioration_concrete_reseau_cyclable_cantonal_huit_penetrantes_cyclables_prioritaires_loupe-13207.html

Auteurs du rapport :

Eric Lainey assisté de Tor Bothner, Denis Bucher, Peter Loosli, Philippe Quaglia (membres du bureau de l'APiCy)

Contact : APiCy – chez P. Quaglia, 99 rue du Père Adam, 01210 Ornex – info@apicy.fr